

## PROGETTI PARTECIPATI PER LE



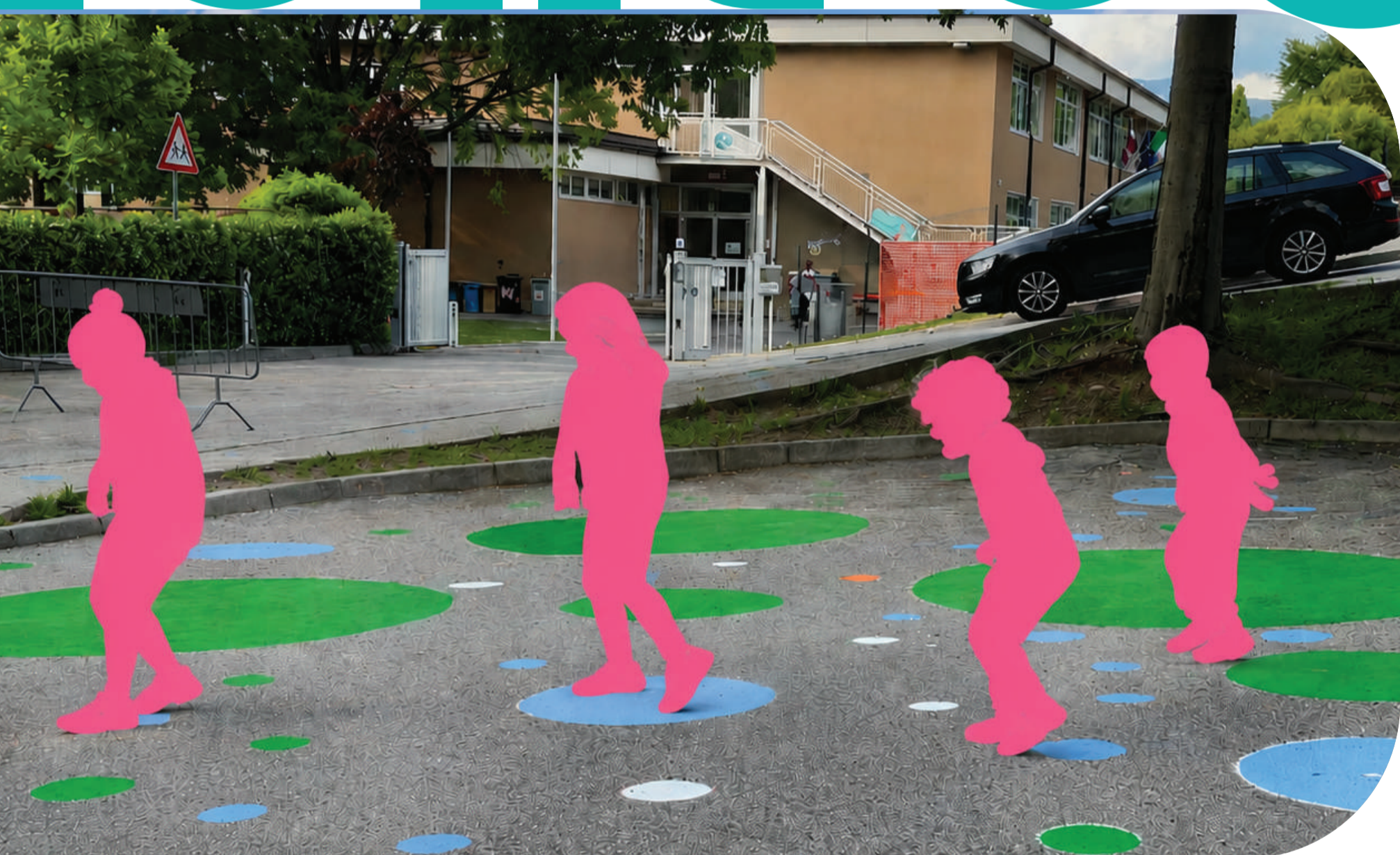
Render dell'area a parcheggio di fronte al centro sportivo "Mario Zorzi" dopo l'intervento

# ZONE 30

## strade da vivere

### Trento in movimento

Strade da Vivere è un percorso partecipato promosso dal Comune di Trento per la realizzazione di zone 30 e quindi per migliorare sicurezza, vivibilità, sostenibilità ambientale e socialità attraverso progetti di rigenerazione urbana che mettono al centro i cittadini.



Progetto sperimentale di pitturazione nell'area annessa alla scuola dell'infanzia



## PERCHÈ attivare i processi partecipati denominati "Strade da vivere"?

La motivazione risiede negli obiettivi prefissati dal Piano urbano della mobilità sostenibile (P.U.M.S.). L'ambizioso obiettivo del Pums, nell'orizzonte del medio-lungo periodo, è quello di spostare il "modal share" della città e quindi "il come le persone si muovono", favorendo modalità di spostamento più sostenibili. Questo anche attraverso la ricerca di un equilibrio migliore per quanto riguarda la distribuzione degli spazi destinati ai vari utenti della strada, cercando di restituirne il più possibile a quelli più vulnerabili, ovvero pedoni e ciclisti, con interventi pensati per garantire la massima sicurezza e insieme una maggiore vivibilità e attrattività della città. Obiettivo è anche quello di rendere la nostra città più vivibile, sicura e sostenibile attraverso una nuova gestione delle strade cittadine, trasformate in uno spazio urbano democratico e accessibile.

Una delle azioni previste dal Pums per ottenere questi obiettivi è proprio la creazione di "Zone 30", non più solo attraverso la mera applicazione di un limite di velocità (molte volte disatteso) ma attraverso interventi di trasformazione dello spazio stradale, interventi di moderazione del traffico che aumentano la sicurezza di tutti gli utenti e migliorano la qualità di vita nei quartieri residenziali. La riuscita delle "zone 30" si basa quindi sulla creazione di una nuova cultura della mobilità. Si tratta quindi anche di un cambiamento culturale che, per sua natura, non è immediato. Per questo è fondamentale rendere la realizzazione delle Zone 30 un processo partecipato che darà vita a un progetto condiviso, attraverso il quale le persone potranno comprendere i benefici di un nuovo "stile di vita" che, una volta conosciuto, può essere compreso e accettato.



# strade da vivere

Trento in movimento



Il progetto di Zona 30 di Mattarello, in pieno spirito di percorso partecipato, nasce dalle criticità rilevate dai cittadini nella prima assemblea pubblica e dagli spunti emersi dalla cittadinanza nell'incontro tenutosi a maggio 2026. Gli interventi, che nelle immagini sono rappresentati nella visione finale, verranno realizzati, in questa prima fase, in via SPERIMENTALE e quindi con l'utilizzo di materiali FACILMENTE RIMOVIBILI E MODIFICABILI. Questo perché il cuore del processo partecipato è proprio la SPERIMENTAZIONE: solo così i cittadini possono "toccare con mano" il progetto futuro e l'Amministrazione può facilmente introdurre delle modifiche e dei correttivi, sulla base delle future sollecitazioni dei cittadini e del monitoraggio in atto. Solo se l'esito della sperimentazione è positivo l'intervento diventa poi DEFINITIVO



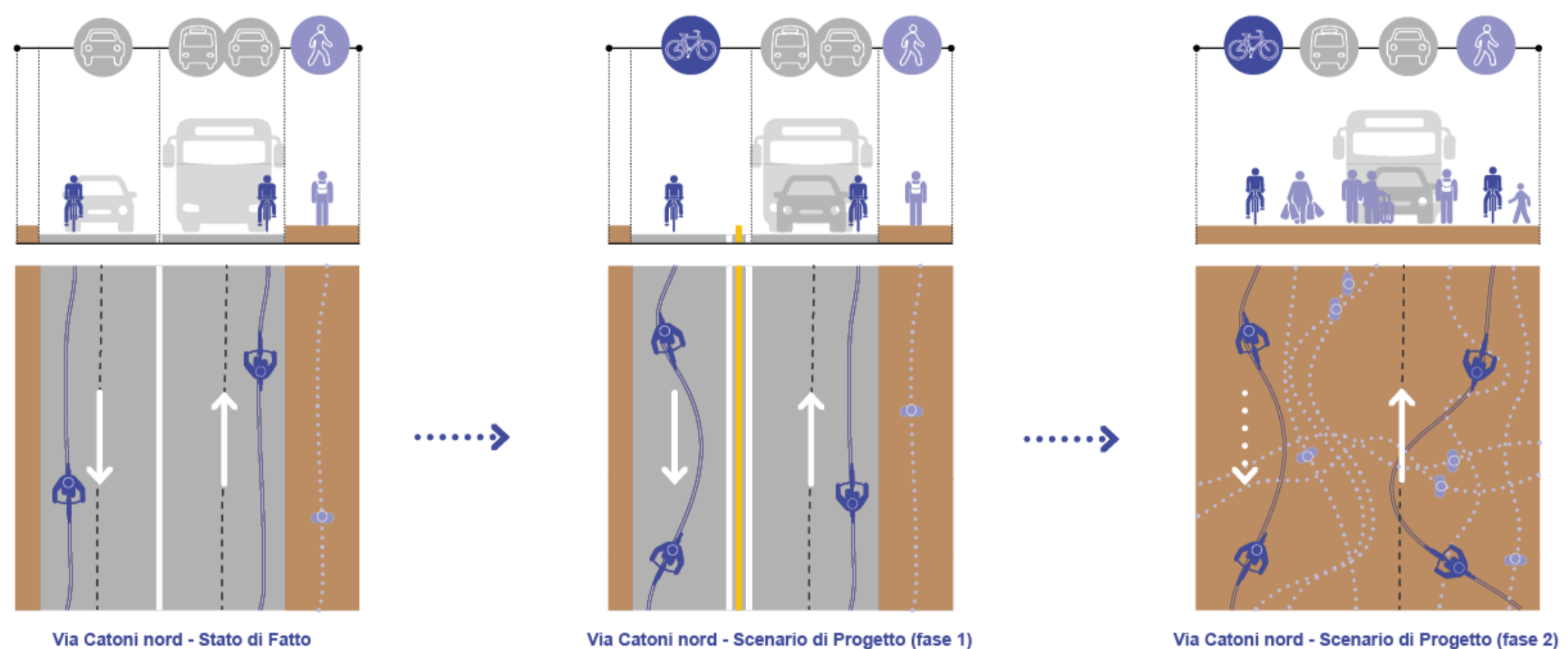
Oggi via Catoni è dedicata quasi esclusivamente alla circolazione dei veicoli. Il progetto si pone l'obiettivo di restituire spazio alle persone.

Render del progetto definitivo di un tratto di via Catoni e fasi di implementazione

L'immagine mostra la trasformazione di un tratto di Via Catoni che diventa un nuovo spazio più sicuro, accogliente e vivibile in cui incontrarsi, camminare e pedalare diventano le attività protagoniste.

La nuova configurazione prevede la rottura della segregazione tra i diversi usi della strada e la realizzazione di uno spazio condiviso, a raso, che riporta la stessa pavimentazione del centro storico di Mattarello. Questo tratto di via Catoni diventa una propaggine del nucleo storico, e viene protetto da interventi di moderazione del traffico localizzati nelle vie adiacenti.

Proseguendo verso via Nazionale, il progetto prevede una pista ciclabile monodirezionale in direzione sud, mentre i ciclisti diretti verso nord potranno continuare a utilizzare la carreggiata in condivisione con gli altri utenti della strada, all'interno di un contesto progettato per favorire una mobilità più sicura e sostenibile.



## ECCO COSA NOTERAI LUNGO LE STRADE IN QUESTA FASE SPERIMENTALE:

- NUOVA VIABILITA'** che mira a ridurre il traffico nel cuore della circoscrizione e sarà realizzata con nuova segnaletica orizzontale e verticale
- NUOVA PISTA CICLABILE** che conetterà il cuore di Mattarello, individuata prima con cordolo giallo e consolidata in fase definitiva di progetto
- NUOVI SISTEMI DI RALLENTAMENTO** dossi e restringimenti puntuali della strada che inducono fisicamente a ridurre la velocità di percorrenza
- NUOVI SPAZI PEDONALI** realizzati insieme alle scuole, ampliano lo spazio di aggregazione e socialità per bambini e ragazzi



COMUNE DI TRENTO



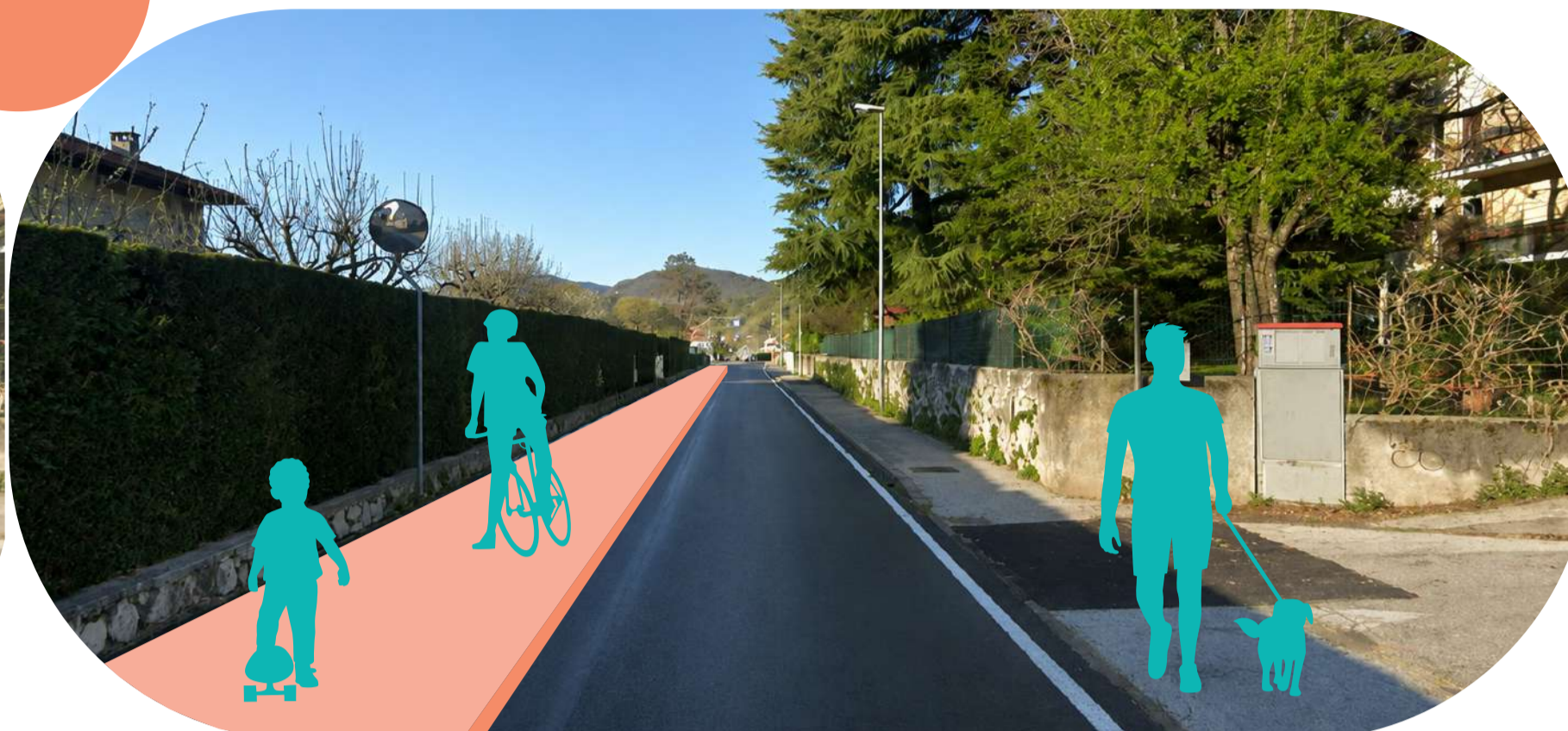
trento

# PROGETTI PARTECIPATIVI PER LE ZONA 30

strade  
da vivere  
Trento in movimento



via Giulio Catoni nord



Questa strada diventerà una strada urbana ciclabile e prevederà l'introduzione del senso unico verso nord e di una nuova pista ciclabile nella direzione opposta, incoraggiando l'uso della mobilità attiva nel centro di Mattarello.

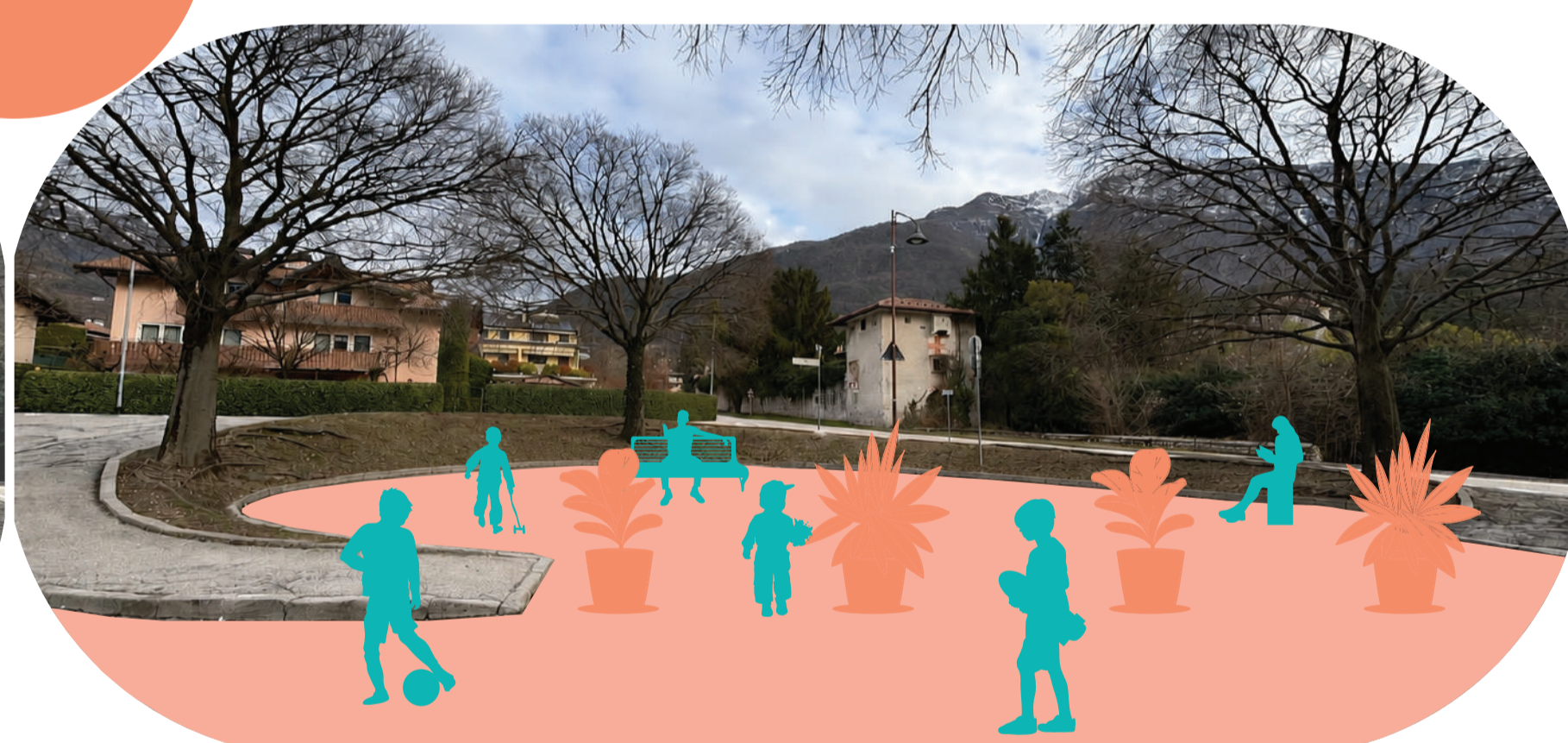
La realizzazione di un attraversamento pedonale rialzato e di un restringimento della strada contribuirà a rallentare il traffico e a richiamare l'attenzione degli automobilisti in corrispondenza di un punto particolarmente sensibile come l'ingresso e l'uscita da scuola.



via Guido Poli



via della Torre Franca - via del Castel



Parte integrante del progetto di strade scolastiche, la nuova piazza pedonale si consoliderà uno spazio dedicato all'incontro, al gioco e al relax, pensato per favorire socialità, condivisione e qualità dello spazio pubblico.

L'inserimento di cuscini berlinesi contribuirà a moderare la velocità dei veicoli e a rendere più sicuri gli attraversamenti pedonali lungo le strade rettilinee, dove il traffico tende a essere più veloce.



via della Torre Franca



COMUNE DI TRENTO



Trento