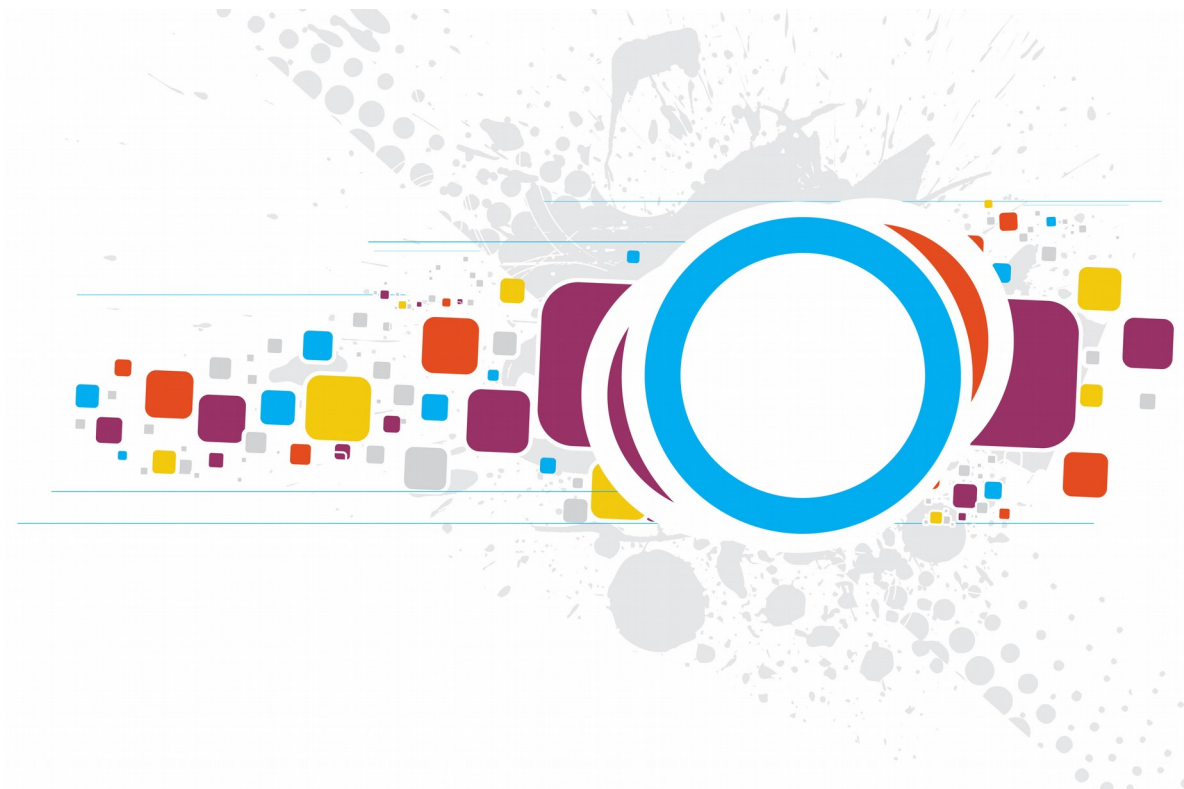




COMUNE DI TRENTO



Piano triennale 2017 – 2019 di razionalizzazione delle risorse strumentali

Rendiconto 2019

A cura di:

- Direzione generale
- Servizio Innovazione e servizi digitali
- Servizio Beni comuni e gestione acquisti
- Servizio Gestione Strade e Parchi

Premessa

Il Piano triennale di razionalizzazione delle risorse strumentali 2017-2019, approvato dalla Giunta comunale con deliberazione 29 maggio 2017, n. 95 prevede che venga sottoposta, annualmente, alla Giunta comunale una relazione illustrativa degli interventi di fornitura e gestione delle dotazioni strumentali oggetto del piano e dei relativi costi anche in merito al rispetto degli indicatori nonché degli obiettivi di razionalizzazione ivi contenuti proponendone, qualora necessario, l'aggiornamento o la modifica.

Si riporta di seguito, per ciascuna delle voci, quanto è stato fatto nel 2019.

Personal computer e monitor

Nel 2019 sono stati acquistati:

- n. 1 iMac mini per il Centralino (euro 872,30)
- n. 84 PC DELL Optiplex 3070 (euro 41.683,74)
- n. 70 PC portatili modello HP EliteBook 830 G5 "altissima mobilità" (euro 70.023,12)
- n. 5 monitor DELL touch (euro 1.720,20)
- n. 84 monitor 24" Philips (euro 12.605,04)

per un costo totale di euro 130.904,40 (iva inclusa).

Si sta procedendo, come previsto dal Piano, con la dotazione di notebook portatili per i dirigenti ed i capiufficio interessati, nell'ottica di favorire la mobilità ed il lavoro anche fuori sede usuale.

L'età media dei PC attualmente in produzione è 5,69 anni (6,45 anni nel 2018) mentre quella dei monitor è 8,36 anni (7,77 nel 2018), in aumento rispetto al precedente anno, causa il rallentamento del processo di sostituzione.

Videoproiezione e videoconferenza

Per completare la dotazione nelle sale riunioni di nuovi dispositivi multimediali e interattivi di proiezione e videoconferenza nel 2019 sono stati acquistati ulteriori:

- 2 display Samsung interattivi 75" 4K
- 2 display Samsung interattivi 85" 4K
- 3 stazioni di videoconferenza comprensive di mini PC Desktop HP, Webcam, telefono VoIP e stazione audio vivavoce

per un totale di euro 30.147,54 (iva inclusa).

Stampanti e Plotter

Il numero di stampanti attive è diminuito ed è pari a 151 (154 nel 2018, 163 nel 2017).

Le regole di gestione delle stampanti sono state applicate ed in particolare:

- le stampanti considerate ad esaurimento che si sono guastate nel corso del 2019 sono state sostituite, ove necessario, con nuove stampanti, mentre in altri casi si è ricorso alla condivisione grazie anche alla razionalizzazione nell'utilizzo degli spazi;
- non sono stati forniti consumabili per le stampanti classificate ad esaurimento con indicazione di riduzione e riciclo delle scorte presenti presso i Servizi.

Nel 2019 sono state acquistate nuove stampanti:

- 3 Hp laserjet W2G54A (euro 340,38)
- 10 Brother laser multifunzione (euro 3.401,36)
- 6 stampanti per etichette (euro 1.007,72)
- 4 scanner (euro 1.007,72)

L'età media delle stampanti attualmente in produzione è 9 anni rispetto ai 7,27 del 2018 e 6,98 del 2017.

Il numero delle inkjet colore da 5 si è ridotto a 3; quando le scorte consumabili saranno esaurite, verranno progressivamente dismesse.

Nel 2019 non sono stati acquistati plotter.

Postazioni Smart Point

Nell'ambito del piano di introduzione dei servizi digitali al cittadino si è pensato di fornire un punto di consultazione a quei cittadini che non hanno un PC a casa o che necessitano di supporto per l'uso dei servizi digitalizzati.

Sono quindi stati acquistati 25 tavoli, disegnati ad hoc, per queste postazioni, con un totale di spesa di euro 22.814 (iva inclusa)

Server

Nell'ambito dello svecchiamento e apparecchi server sala macchine ed avere due sistemi ridondati separati sono stati comperati:

- 3 Dell PowerEdge R7425 euro 21608,64

per una spesa complessiva pari a euro 21.608,64 (iva inclusa).

Stampe e copie

➤ sui multifunzione:

al 31.12.2019 il numero complessivo dei multifunzione a noleggio in dotazione all'Amministrazione è pari a 97 macchine (n. 87 B/N e n. 10 a colore) rispetto alle 95 del 2018 (n. 85 B/N e n. 10 a colore) e alle 94 del 2017 (n. 85 B/N e n. 9 a colore).

Al 1.07.2019, infatti, si è provveduto al noleggio di n. 2 nuove unità in bianco nero per le esigenze degli uffici tributari in seguito al trasloco da piazza Fiera a Palazzo Thun.

I 97 multifunzione nel 2019 hanno prodotto complessivamente n. 6.997.847 stampe e copie rispetto alle 7.180.571 prodotte nel 2018; la riduzione totale di copie prodotte (-182.724) pari al -2,54% risulta dalla diminuzione (-243.811) del -3,74% di copie B/N a fronte di un incremento (+61.087) di copie a colori del +9,25%

➤ sulle stampanti monitorate:

il numero complessivo delle stampe prodotte sulle stampanti monitorate dal sistema Kyocera Netviewer è pari a 1.793.874, diminuendo di 6.445 stampe rispetto all'anno precedente (1.800.319 nel 2018, 1.725.000 nel 2017).

Le stampe a colori

In attuazione di quanto previsto dal Piano circa l'installazione di multifunzioni a colori ad utilizzo condiviso tra diversi Servizi a fronte del ritiro delle stampanti a colori ivi presenti, i multifunzione a colori complessivamente in dotazione all'Amministrazione nel 2019 sono 10 unità, confermando le dotazioni presenti nel 2018 cioè n. 2 multifunzione installati presso la Stamperia comunale e n. 8 installati presso i seguenti Servizi:

- Servizio Patrimonio e Servizio Opere urbanizzazione primaria a disposizione anche degli uffici del Top Center;
- Polizia municipale a disposizione anche degli altri uffici di via Maccani;
- Servizio Servizi demografici e decentramento a disposizione anche degli uffici del Servizio Tributi di piazza Fiera;
- Servizio Sviluppo economico a disposizione anche degli altri uffici di via Alfieri;
- Servizio servizi funerari e cimiteriali per esigenze legate al servizio offerto all'utenza;
- Servizio Cultura, turismo e politiche giovanili per esigenze legate all'attività svolta.

La produzione di copie a colori complessivamente prodotta nel 2019 è stata di 721.549 a fronte delle 660.462 nel 2018.

Il dato rileva un aumento di copie prodotte di n. 61.087 (9,25%) dovuto principalmente ad una maggiore attività della Stamperia che passa dalle 403.507 del 2018 alle 454.005 del 2019 (+50.505) e all'aumento generale della produzione dei multifunzione messi in condivisione (+10.582), comprensivo della produzione annua di copie anche del nuovo multifunzione installato a settembre 2018 presso il Servizio Cultura, turismo e politiche giovanili (7.580 copie nei 4 mesi del 2018).

Stamperia comunale

La produzione di copie nell'anno 2019 pari a n. 1.130.511 (n. 676.506 copie b/n e 454.005 copie colore) rileva un aumento complessivo della produzione di n. 86.493 (+ 8,28%) rispetto alle n. 1.044.018 copie complessivamente prodotte nell'anno 2018 (n. 640.511 copie b/n e 403.507 copie colore), confermando la tendenza in aumento rilevata nel 2018 rispetto alle annualità precedenti dove l'andamento contrariamente era in riduzione.

Nel 2017, infatti, le 942.000 copie complessivamente prodotte (n. 570.000 copie b/n e 372.000 copie colore) rispetto al 2016 (n. 1.081.000 di cui n. 755.000 copie b/n e 326.000 copie colore) risultavano diminuite di n. 139.000 (-12,86%); nel 2016 rispetto al 2015 (n. 1.148.000 di cui n. 825.000 copie b/n e 323.000 copie colore) risultava una riduzione di n. 67.000 copie (-5,84%); nel 2015 rispetto al 2014 (n. 1.272.000 di cui n. 909.000 copie b/n e n. 363.000 copie colore) risultava una riduzione di n. 124.000 (- 9,75%).

L'aumento di copie prodotte nel 2019 rispetto al 2018 risulta da un contemporaneo aumento di n. 35.995 (+5,62 %) copie B/N e di n. 50.498 (+ 12,51%) di copie a colori.

In raffronto all'aumento di copie prodotte nel 2018 rispetto al 2017 (complessivamente +10,83%), dove l'aumento risultava essere di n. 70.510 (+12,37 %) di copie B/N e di n. 31.507 (+ 8,47%) di copie a colori, nell'anno 2019 si rileva che la percentuale d'aumento complessiva è minore (+ 8,28%) e che l'aumento maggiore risulta nella produzione di copie a colore (+ 12,51) rispetto al B/N (+ 5,62).

Dall'analisi dei dati prodotti dalla Stamperia nel 2019 si rileva un incremento nelle commesse (n. 1.387) a

fronte di un andamento sostanzialmente lineare negli anni precedenti (1.158 nel 2018, 1.161 nel 2017; 1.206 nel 2016; 1.008 nel 2015; 1.036 nel 2014).

L'incremento nelle commesse è sicuramente rilevante in relazione all'aumento della produzione complessiva di copie prodotte.

Nel 2019 il numero complessivo di stampe prodotte dai multifunzione, dalle stampanti monitorate dal Servizio Innovazione e servizi digitali e da quelle effettuate dalla Stamperia è stato di 8.791.721 contro le 8.980.890 del 2018 con una riduzione di 189.169 copie (-2,1%). in controtendenza rispetto al 2018 dove l'incremento rispetto al 2017 è stato di 430.890 copie pari a + 5,04%.

Sperimentazione del recapito digitale per i cittadini

Lo storico del numero di documenti (tipo NP, Interni, Partenza) creati dall'Amministrazione, firmati digitalmente e non scansionati è il seguente:

- 2010: 12
- 2011: 172
- 2012: 709
- 2013: 3.784
- 2014: 15.877
- 2015: 35.716
- 2016: 43.457
- **2017: 46.126**
- **2018: 42.564**
- **2019: 128.744**

Il numero di documenti nativi digitali e firmati digitalmente ha registrato un notevole balzo in avanti passando da 42.564 nel 2018 a 128.744 nel 2019 con un incremento del 202,47%.

Il notevole incremento è dovuto al rilascio di oltre 100 firme remote (slegate dalla card) al personale anche non dirigenziale, oltre al collegamento di alcuni applicativi a PiTre.

L'obiettivo previsto dal Piano è l'aumento del 5% dei documenti nativi digitali e firmati digitalmente caricati in Pi.Tre rispetto al totale dei documenti prodotti.

ANNO	TOTALE DOCUMENTI	DOCUMENTI NATIVI DIGITALI	% DOCUMENTI NATIVI DIGITALI SUL TOTALE
2016	224.213	43.457	19,38%
2017	247.160	46.126	18,66%
2018	256.883	42.564	16,57%
2019	278.977	128.744	46,15%
Variazione triennio prendendo come base il 2016			26,77% (46,15% - 19,38%)

Fax

Al 31.12.2019 i fax virtuali sono 66 (64 nel 2018), i fax Voip fisici (attestati su apparecchio fax dedicato) sono 4 (8 nel 2018). Si veda la Tabella 1 per maggiori dettagli.

Telefonia mobile

Nell'ambito delle disposizioni del "Disciplinare per l'assegnazione e l'utilizzo dei telefoni cellulari", nell'anno 2019, tra restituzioni e nuove assegnazioni, risultano assegnati 361 cellulari con sim fonia (incluse le 95 dotazioni in uso agli agenti del Corpo di polizia locale).

Nel 2019, infatti, nell'ambito dello sviluppo delle modalità di aggregazione degli acquisti di beni e servizi dell'Ente finalizzate alla razionalizzazione delle attività amministrative e, ove possibili, all'ottenimento di risparmi di spesa, si è ritenuto opportuno procedere in modo unitario all'adesione alla nuova convenzione Consip, facendo rientrare nella gestione dell'Ufficio Economato, anche le 95 dotazioni (n. 87 smartphone e n. 8 tablet) in uso agli agenti del Corpo di polizia locale per la gestione operativa delle attività di accertamento delle violazioni al codice della strada.

Per quanto riguarda le sim dati le assegnazioni si confermano in 113 unità, come per il 2018.

Nel 2019, con l'adesione alla nuova Convenzione, valutandone opzioni e costi, si è passati dalla modalità in abbonamento alla tipologia di utenze ricaricabili.

Telefonia fissa

Dall'agosto 2012, tutte le sedi comunali collegate alla rete intra utilizzano, per le comunicazioni telefoniche, il sistema Voip. Il numero di apparecchi telefonici installati al 31.12.2019 è 1.198 a fronte dei 1.210 a fine 2018 e 1.203 a fine 2017.

Scanner ed etichettatrici

Presso i Servizi sono installati 145 scanner (invariati rispetto al 2018) e 164 etichettatrici (5 in più rispetto al 2018), dotazioni fornite in occasione del passaggio al protocollo PiTre. Più del 10% di questi dispositivi sono condivisi.

Nel 2019 sono stati acquistati

- 5 etichettatrici DYMO LabelWriter 450 (euro 445,30)

per una spesa complessiva pari ad euro 445.30 (iva inclusa)

Orologi timbratori

Il numero totale dei timbratori è pari a 61 contro i 66 del 2018.

Parco autovetture

➤ Utilizzo condiviso delle autovetture di servizio

E' proseguito nel 2019 l'utilizzo condiviso delle autovetture di servizio. Sono stati effettuati km. 155.179 contro km. 185.774 nel 2018 con una riduzione di km. 30.595 km. pari a -16,47%, mentre nel 2018 si era registrato un aumento pari al +1,11% (da km. 183.727 nel 2017 a km. 185.774 nel 2018). Il piano prevede l'aumento del chilometraggio autovetture in condivisione da + 2% a + 10% annuo. Da tener presente che il minor utilizzo degli automezzi condivisi può collegarsi anche ad un maggior ricorso a modalità diverse di

trasferimento (bicicletta e/o mezzi pubblici).

A tale riguardo preme comunque far presente che il totale delle percorrenze chilometriche effettuate nel 2019 all'interno del territorio comunale dai dipendenti autorizzati all'uso del mezzo proprio e quindi rimborsati dall'Amministrazione ha registrato una rilevante diminuzione (-26,96%) rispetto a quello del 2018 (da km. 20.591 nel 2018 a km. 15.040 nel 2019).

➤ **Età media parco autovetture**

L'età media dei mezzi al 31.12.2019 è pari a 10,46 anni (9,61 nel 2018 e 9,07 nel 2017). Il piano prevede il mantenimento dell'età media del parco auto non superiore ai 15 anni.

➤ **Riduzione numero autovetture di servizio**

Il numero delle autovetture di servizio è passato da 138 al 31.12.2016 a 129 al 31.12.2019 con una riduzione nel triennio di n. 9 autovetture pari a - 6,52%. Il valore atteso dal Piano è da -2% a -5% nel triennio.

➤ **Mantenimento percorrenza annuale minima per ogni autovettura pari a 3.000 Km.** Il Piano prevede che nei casi in cui il chilometraggio annuo sia inferiore ai 3.000 km. il Dirigente del Servizio assegnatario del mezzo dovrà giustificare i motivi dello scarso utilizzo e consentire la messa in condivisione. Delle autovetture di servizio in dotazione al 31.12.2019 (esclusi gli autoveicoli ad uso speciale) n. 26 hanno percorso meno di 3.000 km/annui. Di queste n. 18 erano già messe in condivisione.

➤ **Maggior ricorso a mezzi alternativi.** Nel corso del 2019 non sono state rilasciate ai Servizi nuove tessere per la libera circolazione sui mezzi di trasporto pubblico provinciale (in totale n. 56 tessere).

➤ **Sperimentazione del car sharing.** In corso di valutazione nell'ambito del progetto europeo "Stardust"

➤ **Sperimentazione di acquisto di mezzi ibridi per ridurre le emissioni nocive.**

Nel corso del 2019 non si è provveduto all'acquisto di mezzi ibridi. E' stata comunque attivata la procedura di acquisto di due autovetture alimentate a benzina/metano e di n. 4 autovetture alimentate ad energia elettrica.

Gestione del fine vita delle attrezzature informatiche

Gli acquisti di nuove attrezzature hanno compreso il ritiro – da parte del fornitore dei nuovi dispositivi - di un pari numero di attrezzature guaste e/o non più riusabili.

Conclusioni:

➤ **Postazioni di lavoro**

Il numero delle postazioni di lavoro è pari a 1228 (1221 del 2018). Sono state acquistate 84 postazioni Desktop (a fronte di 250 nel 2018) e sono stati acquistati 70 portatili (a fronte di 15 nel 2018). Il tasso di rinnovo parco macchine programmato è stato di conseguenza pari al 12,61%. La media annua sul triennio 2017 -2019 è pari al 13,42 % (12,61% nel 2019, 21,36% nel 2018 e 6,28% nel 2017), inferiore al limite massimo del 17% annuo, da considerarsi sulla media del triennio in quanto gli acquisti sono legati ai tempi di rilascio delle convenzioni CONSIP che garantiscono una economicità significativa ma che vincolano a finestre non prevedibili di disponibilità, previsto dal Piano.

Si fa inoltre presente che:

➤ negli anni passati il tasso di rinnovo parco macchine è stato notevolmente al di sotto del massimo

previsto dal piano (8,45% nel 2015, 0,66% nel 2016, 6,28% nel 2017), per indisponibilità di convenzioni Consip

- a inizio 2020 è previsto il termine del supporto del Sistema Operativo Windows 7, che comporta la necessità di pianificare ulteriori acquisti per velocizzare il rinnovo dell'intero parco macchine anche per i prossimi anni.

➤ **Stampe**

Il numero delle stampe e copie prodotte nel 2019 evidenzia una riduzione del -2,11% rispetto al volume prodotto nel 2018, passando da 8.980.890 a 8.791.721 copie. La produzione del 2019, pertanto, rispetta l'indicazione prevista nel Piano di non aumentare il numero di copie rispetto alla media del triennio 2014-2016 (n. 8.770.700).

L'obiettivo previsto dal Piano di mantenimento della media del triennio 2014-2016 della spesa per acquisto carta (euro 31.262,00) è stato rispettato rilevando, per l'anno 2019, una spesa pari ad euro 28.858,00.

La spesa per l'acquisto di toner e cartucce nel 2019 è stata pari ad euro 28.761,00 (euro 20.094,00 nel 2017, euro 23.034,00 nel 2018) rilevando un aumento rispetto all'obiettivo del Piano di mantenimento della media del triennio 2014-2016 (Euro 23.801,00).

Tale aumento è dovuto agli ordini di fine anno, a valere pertanto per le esigenze del 2020, relativamente all'acquisto nell'ambito della convenzione Consip in scadenza di cartucce originali riferite ai nuovi modelli di stampanti acquistati dal Servizio Innovazione e servizi digitali nonché relativamente agli acquisti a conclusione del contratto di fornitura in essere per l'importo di € 8.221,83.

Rideterminando quindi la spesa al netto del fabbisogno 2020, l'importo passa da € 28.761,00 a € 20.539,17, valore in linea con l'obiettivo previsto dal Piano.

➤ **Documenti firmati digitalmente:**

Il numero di documenti nativi digitali e firmati digitalmente è passato da 42.564 nel 2018 a 128.744 con un incremento del 202,47%, grazie al rilascio di oltre 100 firme remote al personale anche non dirigenziale, oltre al collegamento di alcuni applicativi a PiTre. Anche per quanto riguarda il numero di documenti nativi digitali rispetto al totale dei documenti prodotti (indicatore previsto dal Piano) è stato registrato un aumento pari al 26,77%, rispetto al dato base 2016. Il valore atteso dal Piano sul triennio è +5% dei documenti nativi digitali rispetto al totale.

Anche il numero dei documenti firmati digitalmente ha registrato un aumento, passando da 51.129 nel 2018 a 78.654 nel 2019 pari al 53,83%.

➤ **Autovetture di servizio**

Persiste peraltro una certa difficoltà nell'utilizzo condiviso delle stesse. Sarà pertanto necessario insistere sulla condivisione delle autovetture ma anche sull'utilizzo di mezzi alternativi (bicicletta e mezzi pubblici). Nel corso del 2019 sono state dismesse n. 3 autovetture, passando da n. 138 al 1.1.2017 a 129 al 31.12.2019 con una riduzione pari a -6,52%, valore superiore con quello atteso nel triennio (da -2% a -5% nel triennio).

Complessivamente si può considerare positivo l'andamento degli indicatori rispetto alle attese sul triennio, pur con alcune criticità sopra evidenziate, e da confermare sia gli indicatori che gli obiettivi.

Nella tabella qui sotto si riportano i dati di sintesi per ciascun oggetto/azione:

Quantificazione sintetica degli obiettivi

Tabella 1: Piano di razionalizzazione delle risorse strumentali - Obiettivi, indicatori e valori attesi

Oggetto/Azione	Indicatore	Valore atteso	Valore al 31.12.2019
Personal computer <i>Contenimento delle installazioni di nuove postazioni</i>	Tasso di rinnovo programmato delle postazioni di lavoro (esclusi i guasti)	<17% annuo da considerarsi sulla media del triennio	13,42% media annua sul triennio: <ul style="list-style-type: none"> • 12,61% (n. 154 nuovi PC nel 2019 su 1.221 presenti al 31.12.2018) • 21,36% (n. 265 nuovi PC nel 2018 su 1.225 presenti al 31.12.2017) • 6,28% (n. 75 nuovi PC nel 2017 su 1.195 presenti al 31.12.2016)
Documenti digitali <i>Aumento dei documenti nativi digitali e firmati digitalmente caricati in Pi.Tre rispetto al totale</i>	Numero di documenti nativi digitali e firmati digitalmente caricati in PiTre rispetto al totale	+ 5% nel triennio	+26,77% (46,15% -19,38%): 46,15% (128.744 documenti nativi digitali e firmati digitalmente su un totale di 278.977 al 31.12.2019) 16,57% (42.564 documenti nativi digitali e firmati digitalmente su un totale di 256.883 al 31.12.2018) 18,66% (46.126 documenti nativi digitali e firmati digitalmente su un totale di documenti prodotti 247.160 al 31.12.2017) 19,38% (43.457 documenti nativi digitali e firmati digitalmente su un totale documenti prodotti 224.213 al 31.12.2016)
Consumabili delle stampanti <i>Riduzione scorte toner cartucce presso i servizi</i>	Spesa per acquisti di toner e cartucce	Mantenimento della media del triennio 2014-2016 (€ 23.801,00)	€ 20.539,17 (spesa annua 2019 al netto delle esigenze 2020)
Carta <i>Riduzione acquisti</i>	Spesa per acquisto di carta	Mantenimento della media del triennio 2014-2016 (€ 31.262,00)	€ 28.858,00 (spesa annua 2019)
Autovetture di servizio <i>Aumento chilometraggio</i>	Chilometraggio minimo	≥ 3.000 km.	n. 26 mezzi hanno percorso meno di 3.000 km/annui. Di questi n. 18 erano già in condivisione
<i>Riduzione del numero delle autovetture di servizio</i>	N. autovetture	Da -2% a – 5% nel triennio	-6,52% (da 138 al 1.1.2017 a 129 al 31.12.2019)
<i>Aumento chilometraggio autovetture in condivisione</i>	% chilometraggio	Da + 2% a + 10% annuo	-16,47% pari a 30.595 km. (da 185.774 km. nel 2018 a 155.179 km. nel 2019)

Tabella 2 - RISORSE STRUMENTALI ASSEGNATE AI SERVIZI AL 31.12.2019 -

Servizio	Codice servizio	PDL	Stampanti	Stampanti Multif. BN	Stampanti Multif. Colore	Stampanti + Multif.	Rapporto Stampanti-Multif. / PC (%)	Telefoni **	Fax	Fax server	nr.sedi del Servizio raggiunte dalla Intranet comunale	DOTAZIONE CELLULARI e/o SIM	SIM dati
SEGRETERIA GENERALE	1	47	7	6		13	26	48		3	2		
GABINETTO E PUBBLICHE RELAZION	4	25	3	1		4	20	25		1	1	6	2
DIREZIONE GENERALE	5	12	1	1		2	17	13		1		1	1
CORPO POLIZIA LOCALE	6	113	14	2	1	17	15	113	1		7	115	4
PERSONALE	7	53	5	3		8	15	42		2	1	2	
SERVIZIO INNOVAZIONE E SERVIZI DIGITALI	8	86	3	4		7	9	62		4	1	10	3
SERVIZI DEMOGRAFICI E DECENTRA	11	117	47	14	1	62	52	116	1	18	13		
PATRIMONIO	12	25	3		1	4	12	26		1	1	1	1
RISORSE FINANZIARIE	13	65	10	7		17	22	59		2	2	1	1
ATTIVITA' SOCIALI	15	136	4	7		11	8	141		2	6	12	
CASA E RESIDENZE PROTETTE	16	35	6	3		9	26	33		2	1	1	
BIBLIOTECA E ARCHIVIO STORICO	17	80	4	17		21	10	70		1	11	1	
SERVIZI ALL'INFANZIA, ISTRUZIONE SPORT	18	56	11	2		13	23	52	1	5	8	3	1
OPERE DI URBANIZZAZIONE PRIMAR	23	33	5		1	6	18	37		1	2	31	2
GESTIONE STRADE E PARCHI	27	52	4	3		7	54	54		2	3	93	88
CULTURA, TURISMO E POLITICHE GIOV.	28	26	1	3	1	5	32	33		3	2	3	2
SERVIZIO SERVIZI FUNERARI	38	17	3		2	5	24	17	1	2	2	6	
SVILUPPO ECONOMICO	39	39	1	1	1	3	8	43		3	1	1	
BENI COMUNI E GESTIONE ACQUISTI	40	23	2	5	2	9	9	32		2	2	6	1
ATTIVITA' EDILIZIA	51	81	11	4		15	16	76		3	1	19	
GESTIONE FABBRICATI	52	34	4	1		5	18	30		2	2	37	7
URBANISTICA E AMBIENTE	53	43	1	2		3	7	42		2	2	6	
AREA TECNICA E DEL TERRITORIO	80	30	2	1		3	10	34		4	2	6	
Totale		1228	152	87	10	249		1198	4	66		361	113
Azienda forestale		13		1		1	8	12		1	1		

**TAB. 3 – ELENCO AUTOVETTURE DI SERVIZIO (OPERATIVE)
AL 31.12.2019**

	SERVIZIO ASSEGNATARIO	TIPO VEICOLO	TARGA	UTILIZZO CONDIVISO
1	4 Gabinetto e pubbliche relaz.	PEUGEOT 807	DH351DX	NO
2	4 Gabinetto e pubbliche relaz.	SKODA CITIGO	EY782LA	NO
3	4 Gabinetto e pubbliche relaz.	MERCEDES BENZ C220	FW676SC	NO
4	6 Polizia Locale*	ALFA ROMEO GIULIETTA	FM722DT	NO
5	6 Polizia Locale*	ALFA ROMEO GIULIETTA	YA489AN	NO
6	6 Polizia Locale*	FIAT PANDA	BV015EL	NO
7	6 Polizia Locale*	ALFA ROMEO GIULIETTA	YA488AN	NO
8	6 Polizia Locale*	ALFA ROMEO GIULIETTA	YA487AN	NO
9	6 Polizia Locale*	ALFA ROMEO GIULIETTA	YA473AN	NO
10	6 Polizia Locale*	FIAT STILO	CM115WX	NO
11	6 Polizia Locale*	ALFA ROMEO GIULIETTA	YA472AN	NO
12	6 Polizia Locale*	FIAT PANDA 4X4	CT355ZP	NO
13	6 Polizia Locale*	FIAT PANDA 4X4	CT347ZP	NO
14	6 Polizia Locale*	SUBARU FORESTER	YA765AL	NO
15	6 Polizia Locale*	FIAT PANDA 4X4	DE022BS	NO
16	6 Polizia Locale*	FIAT PANDA 4X4	DE023BS	NO
17	6 Polizia Locale*	FIAT PANDA 4X4	DE024BS	NO
18	6 Polizia Locale*	FIAT PANDA 4X4	DE025BS	NO
19	6 Polizia Locale*	FIAT PANDA 4X4	DJ056ZL	NO
20	6 Polizia Locale*	FIAT PANDA 4X4	DJ057ZL	NO
21	6 Polizia Locale*	FIAT PANDA 4X4	DJ058ZL	NO
22	6 Polizia Locale*	FIAT PANDA 4X4	DJ059ZL	NO
23	6 Polizia Locale*	FIAT QUBO	YA791AB	NO
24	6 Polizia Locale*	FIAT PANDA 4X4	DR612CF	NO
25	6 Polizia Locale*	FORD FOCUS SW	DV829XD	NO
26	6 Polizia Locale*	FORD FOCUS SW	DV831XD	NO
27	6 Polizia Locale*	FIAT PANDA	EB676GJ	NO

	SERVIZIO ASSEGNATARIO	TIPO VEICOLO	TARGA	UTILIZZO CONDIVISO
28	6 Polizia Locale*	FIAT PANDA	EB677GJ	NO
29	6 Polizia Locale*	FIAT PANDA	EB678GJ	NO
30	6 Polizia Locale*	FIAT PANDA	EB679GJ	NO
31	6 Polizia Locale*	FIAT PANDA	EB680GJ	NO
32	6 Polizia Locale*	SUBARU LEGACY	ED550MM	NO
33	6 Polizia Locale*	FIAT PANDA 4X4	EN968NH	NO
34	6 Polizia Locale*	FIAT PANDA 4X4	EN969NH	NO
35	6 Polizia Locale*	FIAT PANDA 4X4	EN970NH	NO
36	6 Polizia Locale*	FIAT PANDA 4X4	EN977NH	NO
37	6 Polizia Locale*	FIAT PUNTO	DC004TR	NO
38	6 Polizia Locale*	FORD FOCUS SW	EB427ZX	NO
39	6 Polizia Locale*	SKODA OCTAVIA	YA729AJ	NO
40	6 Polizia Locale*	SKODA OCTAVIA	YA730AJ	NO
41	6 Polizia Locale*	SKODA OCTAVIA	YA731AJ	NO
42	6 Polizia Locale*	FIAT PANDA 4X4	YA606AM	NO
43	8 Innovazione e servizi digitali	FIAT PANDA	EB335GC	SI
44	8 Innovazione e servizi digitali protocollo	FIAT PANDA	CD031HA	NO
45	8 Innovazione e servizi digitali protocollo	FIAT PUNTO	CW970RE	NO
46	8 Innovazione e servizi digitali protocollo	FIAT PUNTO	DK124EA	NO
47	8 Innovazione e servizi digitali protocollo	FIAT PANDA	ED415CS	NO
48	8 Innovazione e servizi digitali protocollo	SKODA CITIGO	EY785LA	NO
49	8 Innovazione e servizi digitali protocollo	SKODA CITIGO	EY786LA	NO
50	8 Innovazione e servizi digitali protocollo	SKODA CITIGO	EY788LA	NO
51	11 Demografici e decentramento	FIAT SEICENTO	CS830NA	NO
52	11 Demografici e decentramento	FIAT SEICENTO	CM170XA	NO
53	11 Demografici e decentramento	FIAT PUNTO	CW968RE	NO
54	11 Demografici e decentramento	FIAT PANDA	ED416CS	NO

	SERVIZIO ASSEGNATARIO	TIPO VEICOLO	TARGA	UTILIZZO CONDIVISO
55	12 Patrimonio	FIAT PANDA	CD033HA	SI
56	12 Patrimonio	FIAT PANDA	EB696GJ	SI
57	13 Risorse finanziarie	FIAT PANDA	EB338GC	SI
58	15 Attività sociali	FIAT QUBO	FK033MW	SI
59	15 Attività sociali	FIAT SEICENTO	CM268WX	NO
60	15 Attività sociali	FIAT PUNTO	DM407YJ	SI
61	15 Attività sociali	FIAT PUNTO	DM433YJ	SI
62	15 Attività sociali	FIAT PANDA	EN802BH	SI
63	15 Attività sociali	FIAT PANDA	EN803BH	SI
64	15 Attività sociali	FIAT PANDA	EN807BH	SI
65	16 Casa e residenze protette	FIAT PANDA	BV020EL	SI
66	18 Servizi all'infanzia istruz. sport	FIAT PANDA	BV019EL	SI
67	18 Servizi all'infanzia istruz. sport	FIAT SEICENTO	CS875NC	SI
68	23 Opere di urbanizzazione primaria	FIAT PANDA	CD030HA	SI
69	23 Opere di urbanizzazione primaria	FIAT PANDA	CJ626VW	NO
70	23 Opere di urbanizzazione primaria	FIAT PANDA	EB344GC	SI
71	23 Opere di urbanizzazione primaria	SKODA CITIGO	EY777LA	SI
72	23 Opere di urbanizzazione primaria	SKODA CITIGO	EY778LA	NO
73	23 Opere di urbanizzazione primaria	SKODA CITIGO	EY779LA	SI
74	23 Opere di urbanizzazione primaria	SKODA CITIGO	EY780LA	SI
75	23 Opere di urbanizzazione primaria	FIAT QUBO	FM599YN	NO
76	23 Opere di urbanizzazione primaria	FIAT SEICENTO	CS831NA	SI
77	27 Gestione strade e parchi	FIAT PANDA 4X4	BV016EL	NO
78	27 Gestione strade e parchi	FIAT PANDA 4X4	DC816WF	NO
79	27 Gestione strade e parchi	FIAT PANDA 4X4	DJ781ZK	NO
80	27 Gestione strade e parchi	FIAT PANDA 4X4	EN796BH	NO
81	27 Gestione strade e parchi	FIAT PANDA 4X4	EN797BH	NO
82	27 Gestione strade e parchi	FIAT PANDA 4X4	EN798BH	NO
83	27 Gestione strade e parchi	FIAT PANDA 4X4	EN799BH	NO

	SERVIZIO ASSEGNATARIO	TIPO VEICOLO	TARGA	UTILIZZO CONDIVISO
84	27 Gestione strade e parchi	FIAT PANDA 4X4	EN805BH	NO
85	27 Gestione strade e parchi	FIAT PANDA 4X4	EN800BH	NO
86	27 Gestione strade e parchi	LAND ROVER 90 HT	ZA288AL	SI
87	27 Gestione strade e parchi	ALFA 147	BV578EN	SI
88	27 Gestione strade e parchi	FIAT PANDA	BV018EL	SI
89	27 Gestione strade e parchi	FIAT PUNTO	DE066BJ	SI
90	27 Gestione strade e parchi	FIAT PUNTO	DK126EA	NO
91	27 Gestione strade e parchi	FIAT PUNTO	DS510SY	NO
92	27 Gestione strade e parchi	FIAT PUNTO	DS514SY	NO
93	27 Gestione strade e parchi	FIAT PANDA	EB699GJ	NO
94	27 Gestione strade e parchi	FIAT PANDA	EN804BH	NO
95	27 Gestione strade e parchi	SKODA CITIGO	EY781LA	NO
96	27 Gestione strade e parchi	FIAT PANDA 4X4	EV167DE	NO
97	27 Gestione strade e parchi	FIAT PANDA	CJ 705LX	SI
98	27 Gestione strade e parchi	FIAT PANDA	ED418CS	NO
99	27 Gestione strade e parchi	FIAT PANDA	BV022EL	NO
100	38 Servizi funerari	FIAT PANDA 4X4	DC817WF	NO
101	38 Servizi funerari	FIAT PANDA 4X4	DJ782ZK	NO
102	38 Servizi funerari	FIAT PANDA	ED419CS	NO
103	38 Servizi funerari*	AUTOFUNEBRE MERCEDES BENZ E 250	AN137KZ	NO
104	38 Servizi funerari*	AUTOFUNEBRE MERCEDES BENZ E 270 CDI	DA603EY	NO
105	38 Servizi funerari*	AUTOFUNEBRE MERCEDES BENZ E 250 CDI	EP706JB	NO
106	38 Servizi funerari*	AUTOFUNEBRE MERCEDES BENZ E 250 CDI	EP707JB	NO
107	38 Servizi funerari*	AUTOFUNEBRE MERCEDES BENZ E 250 CDI	EP708JB	NO
108	39 Sviluppo economico, studi e statistica	FIAT PUNTO	DS515SY	SI dal 21 di ogni mese
109	40 Beni comuni e gestione acquisti	FIAT PUNTO	DK125EA	SI
110	40 Beni comuni e gestione acquisti	FIAT PANDA	EN801BH	NO

	SERVIZIO ASSEGNATARIO	TIPO VEICOLO	TARGA	UTILIZZO CONDIVISO
111	51 Attività Edilizia	FIAT PANDA	BM412PP	SI
112	51 Attività Edilizia	FIAT PANDA	BW132TA	SI
113	51 Attività Edilizia	FIAT PANDA	CD032HA	SI
114	51 Attività Edilizia	FIAT PANDA	CD028HA	SI
115	51 Attività Edilizia	FIAT PANDA	CD029HA	SI
116	51 Attività Edilizia	SKODA CITIGO	EY783LA	SI
117	52 Gestione Fabbricati	FIAT QUBO	FJ535GM	SI
118	52 Gestione Fabbricati	FIAT PANDA	BV017EL	SI
119	52 Gestione Fabbricati	FIAT PANDA	BM411PP	SI
120	52 Gestione Fabbricati	FIAT PANDA	CJ 706 LX	SI
121	52 Gestione Fabbricati	FIAT PUNTO	DE065BJ	SI
122	52 Gestione Fabbricati	FIAT PUNTO	DE064BJ	SI
123	52 Gestione Fabbricati	FIAT PUNTO	DE063BJ	NO
124	52 Gestione Fabbricati	FIAT PANDA 4X4	EN806BH	NO
125	52 Gestione Fabbricati	SKODA CITIGO	EY784LA	NO
126	52 Gestione Fabbricati	FIAT QUBO	FN869JJ	SI
127	53 Urbanistica e ambiente	FIAT PANDA	CJ 721 LX	SI
128	53 Urbanistica e ambiente	FIAT SEICENTO	CW544RB	SI
129	53 Urbanistica e ambiente	FIAT PANDA	ED417CS	NO

*** Si tratta di autoveicoli per uso speciale (fuori da condivisione ed oggetto di programmazione separata)**