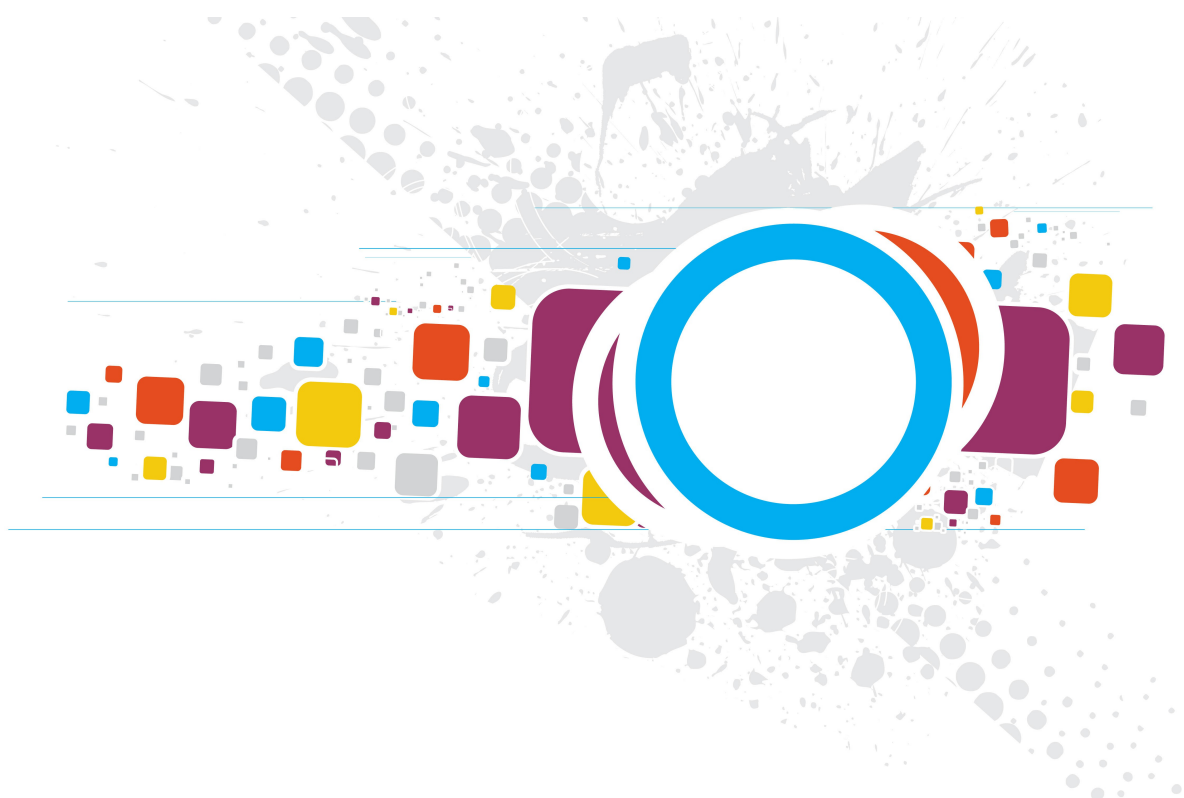




COMUNE DI TRENTO



Piano triennale 2013 – 2015 di razionalizzazione delle risorse strumentali

Rendiconto 2015

A cura di:

- Servizio Sistema informativo
- Progetto Beni comuni e semplificazione
- Direzione generale

Premessa

Il piano triennale di razionalizzazione delle risorse strumentali 2012-2014, approvato dalla Giunta comunale con deliberazione 26 marzo 2012, n. 74 prevede che, entro il 30 marzo di ogni anno, venga sottoposta alla Giunta comunale una relazione illustrativa degli interventi di fornitura e gestione delle dotazioni strumentali oggetto del piano e dei relativi costi anche in merito al rispetto degli indicatori nonché degli obiettivi di razionalizzazione ivi contenuti proponendone, qualora necessario, l'aggiornamento o la modifica. In occasione della rendicontazione 2013, la Giunta comunale con deliberazione 3 aprile 2013, n. 72, ha confermato la validità del Piano per il triennio 2013-2015 ed aggiornato gli indicatori.

Si riporta di seguito, per ciascuna delle voci, quanto è stato fatto nel 2015.

Personal computer

Nel 2015 sono stati:

- acquistati 100 PC e 70 monitor 23" colore per un costo totale di euro 50.679,00 (iva inclusa);
- sostituite o reinstallate con il sistema operativo Windows 7 n. 200 postazioni di lavoro, per un totale di 1.200 PC a fine 2015 migrati al sistema operativo Windows 7.

L'età media dei PC attualmente in produzione è 3,74 anni, quella dei monitor 5,42 anni, in aumento rispetto al precedente anno, causa il rallentamento del processo di sostituzione.

Stampanti

Il numero di stampanti attive è diminuito e pari a 182 (188 nel 2014).

Le regole di gestione delle stampanti sono state applicate ed in particolare:

- le stampanti considerate ad esaurimento che si sono guastate nel corso del 2015 sono state sostituite con nuove stampanti. La spesa 2015 per acquisto di nuove stampanti è pari ad euro 17.799,00. Rilevante il costo della stampante carte di identità pari ad euro 7.844,00.
- non sono stati forniti consumabili per le stampanti classificate ad esaurimento con indicazione di riduzione e riciclo delle scorte presenti presso i Servizi.

L'età media delle stampanti attualmente in produzione è 6,61 anni

Il numero delle inkjet colore (6) è rimasto invariato; quando le scorte consumabili saranno esaurite, verranno progressivamente dismesse.

Stampe e copie

➤ sui multifunzione:

il numero complessivo di stampe e copie prodotte dagli 89 multifunzione in dotazione a noleggio all'Amministrazione (n. 79 multifunzione Kyocera B/N presso i Servizi, n. 1 multifunzione Xerox a colori presso il Servizio Patrimonio, n. 1 multifunzione Sharp a colori presso il Servizio Funerario, n. 4 multifunzione Kyocera a colori presso altri quattro Servizi e n. 4 multifunzione Xerox presso la Stamperia di cui 2 a colori) nel 2015 è di 6.932.000 con un aumento di circa 241.000 copie rispetto alle 6.691.000 prodotte nel 2014, pari a + 3,60 %.

➤ sulle stampanti monitorate:

il numero complessivo delle stampe prodotte sulle stampanti monitorate dal sistema Kyocera

Netviewer (1.992.000 pagine) è diminuito di 238.000 copie (- 10,67 % rispetto all'anno precedente pari a 2.230.000).

Il numero complessivo di stampe e copie su multifunzione e stampanti monitorate è stato nel 2015 di 8.924.000, contro le 8.921.000 del 2014 con un incremento di 3.000 copie; incremento non significativo sul totale ma comunque non in linea con gli obiettivi prefissati dal Piano.

Le stampe a colori:

A partire dal 2015 la rilevazione della produzione di copie a colori può considerarsi un dato consolidato in quanto nel corso del 2014 si sono concluse le ultime installazioni di multifunzione a colori previste dal Piano. I multifunzione a colori complessivamente in dotazione a noleggio all'Amministrazione sono 8 unità di cui n. 2 installati presso la Stamperia comunale e n. 6 installati presso i seguenti Servizi:

- Servizio Patrimonio e Servizio Opere urbanizzazione primaria a servizio anche degli uffici del Top Center;
- Polizia municipale a servizio anche degli uffici del polo di via Maccani
- Servizio Servizi demografici e decentramento a servizio anche degli uffici del Servizio Tributi di piazza Fiera
- Servizio Funerario e Cimitero per esigenze legate alla servizio offerto all'utenza

La produzione di copie a colori complessivamente prodotta nel 2015 è stata di 442.000 copie.

Il dato rileva una significativa diminuzione di copie prodotte rispetto al 2014 (475.000) tenendo peraltro presente che 4 delle dotazioni presso i servizi hanno prodotto copie solo da settembre 2014.

A fronte quindi della produzione dei sopracitati 4 multifunzione che passa dalle 21.000 copie dei quattro mesi 2014 alle 65.000 annuali del 2015, si rileva una riduzione sia presso il Servizio Funerario, che passa dalla produzione di n. 62.000 copie del 2014 alle 37.000 copie del 2015 che presso la Stamperia comunale che passa dalla 363.000 copie del 2014 alle 323.000 del 2015.

Stamperia comunale

La produzione di copie nell'anno 2015 (n. 825.000 copie b/n e 323.000 copie colore) rispetto agli anni precedenti (2014: n. 909.000 copie b/n e n. 363.000 copie colore; 2013: n. 1.270.000 copie b/n e n. 310.000 copie colore) manifesta una costante riduzione di copie totali (n. 308.000 in meno nel 2014 rispetto al 2013 pari a -19,49%; n. 124.000 in meno nel 2015 rispetto al 2014 pari a -9,75%).

Nel 2015 si evidenzia, come specificato nel punto sopra, una diminuzione anche di copie a colori a fronte delle nuove installazioni di multifunzione a colori presso i vari Servizi.

Dall'analisi dei dati prodotti dalla Stamperia si rileva nel 2015 un leggero decremento rispetto al 2014 del numero di commesse evase (1.008 nel 2015 e 1.036 nel 2014) dopo il costante aumento evidenziato negli anni precedenti (Commesse: 894 nel 2011, 1.008 nel 2012, 1.053 nel 2013).

Il dato in leggero calo conferma peraltro l'attenzione alla riduzione della produzione cartacea ed il ricorso invece alla diffusione on-line (soprattutto all'interno dell'Amministrazione per la quale si ricorre ormai quasi esclusivamente alla pubblicazione o diffusione in intranet).

Fax

Al 31.12.2015 i fax virtuali sono 64, i fax Voip fisici (attestati su apparecchio fax dedicato) sono 8. Si veda la

Tabella 1 per maggiori dettagli.

Telefonia mobile

Nell'anno 2015, tra restituzioni e nuove assegnazioni nell'ambito delle disposizioni del "Disciplinare per l'assegnazione e l'utilizzo dei telefoni cellulari", risultano assegnate complessivamente 289 unità tra sim e cellulari (di cui n. 19 smartphone con soluzione google per i Dirigenti).

Si può rilevare una diminuzione rispetto al 2014 (324) dopo un andamento sostanzialmente in linea con gli anni precedenti (326 nel 2013 e 314 nel 2012) in quanto, oltre alle variazioni strutturali, è venuta meno l'esigenza di mantenere attive un cospicuo numero di sim dati (23) per il Servizio Gestione strade e parchi.

Telefonia fissa

Dall'agosto 2012, tutte le sedi comunali collegate alla rete intra utilizzano, per le comunicazioni telefoniche, il sistema Voip. Il numero di apparecchi telefonici installati al 31.12.2015 è 1.183 a fronte dei 1.177 a fine 2014.

Scanner ed etichettatrici condivisi

Non vi sono variazioni rispetto al precedente anno, presso i Servizi sono installati 138 scanner e 166 etichettatrici, dotazioni fornite in occasione del passaggio al protocollo PiTre. Più del 10% di questi dispositivi sono condivisi. Nel 2015 è stato acquistato uno scanner a rullo per grandi formati, assegnato all'Archivio di via Maccani per la scansione dei progetti edilizia privata. Costo: 8735 euro

Orologi timbratori

Nel 2015 sono stati installati 2 nuovi timbratori (scuola infanzia di Cadine e Biblioteca ragazzi), e dismessi 2 (Asilo nido Cognola Marnighe e Asilo Nido Villazzano 3). Il numero totale dei timbratori è quindi rimasto invariato: 63.

Gestione del fine vita delle attrezzature informatiche

Gli acquisti di nuove attrezzature hanno compreso il ritiro – da parte del fornitore dei nuovi dispositivi - di un pari numero di attrezzature guaste e/o non più riusabili.

Conclusioni

➤ Postazioni di lavoro:

si è registrato un aumento dei PC installati (da 1184 a 1205) dovuto alla sostituzione dei PC di proprietà PAT delle biblioteche con PC di proprietà comunale. E' diminuito il numero dei PC acquistati (da 220 a 100). Il tasso di rinnovo parco macchine programmato è stato dell' 8,5 % quindi inferiore al valore atteso.

➤ Stampe:

Il numero delle stampe e copie prodotte nel 2015 risulta pressoché pari al numero dell'anno precedente. A fronte della riduzione di alcune unità delle stampanti, si osserva un trasferimento delle copie dal parco

stampanti al parco multifunzione.

Gli obiettivi di riduzione previsti dal piano non sono stati, in questo caso, rispettati.

Ne consegue che non è sufficiente promuovere questo obiettivo basandosi sulla “buona volontà” o sensibilità degli operatori, ma risulta necessario incidere sui processi che governano l'attività amministrativa dell' Ente.

Le azioni previste per gli altri “oggetti” del piano sono state applicate con esito positivo rispetto alla previsione.

Obiettivi di riduzione									
		2012 base 100	2013	2014	2015	Totale 2013 2015	Base 100 *3	Rapporto	Riduzione effettiva nel triennio (con base 2012)
Numero totale di stampe e copie su stampanti monitorate e multifunzione (in K)	-5% nel triennio (con base 2012)	9496	9583	8921	8924	27428	28488	0,96	-3,72
Consumabili delle stampanti (in euro)	-10% nel triennio (con base 2012)	40000	32800	18990	25747	77537	120000	0,65	-35,39
Carta (in euro)	-10% nel triennio (con base 2012)	38900	39000	39598	31023	109621	116700	0,94	-6,07

Altri Obiettivi			2013	2014	2015	Media 2013-2015
Tasso di rinnovo programmato delle postazioni di lavoro (esclusi i guasti)	<15%	ogni anno	13,58	18,90	8,45	13,64
Pc acquistati nell'anno			160	220	100	
Pc al 01 gennaio			1178	1164	1184	

Tabella 1 - RISORSE STRUMENTALI ASSEGNATE AI SERVIZI AL 31.12.2015 -

Servizio	Codice servizio	PDL	Stampanti	Stampanti multifunzione	Stampanti + multifunz	Rapporto Stampanti+ multif./pc (%)	Telefoni **	Fax	Fax server	nr.sedi del Servizio raggiunte dalla Intranet comunale	DOTAZIONE CELLULARI e/o SIM	sim dati
Segreteria generale	1	49	9	5	14	29	52	1	2	2	1	
Gabinetto e pubbliche relazioni	4	16	3	1	4	25	24	0	1	2	7	1
Direzione Generale	5	12	1	1	2	18	13	0	1	1	1	1
Corpo polizia locale	6	109	22	3	25	23	110	1	0	9	19	4
Personale	7	53	5	3	8	15	39	1	1	1	1	
Sistema informativo	8	53	1	1	2	4	37	0	3	1	9	1
Servizi demografici e decentramento	11	113	45	14	59	52	106	1	18	13	0	
Patrimonio	12	25	3	1	4	16	27	0	1	1	1	
Ragioneria	13	36	4	2	6	17	33	0	2	1	2	1
Tributi	14	27	6	1	7	26	31	0	0	1	0	
Attività sociali	15	132	7	8	15	11	139	2	2	6	12	
Casa e residenze protette	16	35	6	3	9	26	40	0	2	1	2	
Biblioteca e archivio storico	17	90	11	17	28	31	67	0	1	10	1	
Servizi all'infanzia, istruzione e sport	18	50	13	2	15	30	51	1	5	9	2	1
Urbanistica e pianificazione della mobilità	20	23	2	1	3	13	25	0	1	1	2	
Ambiente	22	18	4	1	5	28	17	0	1	1	5	
Opere di urbanizzazione primaria	23	33	4	1	5	15	38	0	1	2	33	2
Gestione strade e parchi	27	52	5	3	8	15	52	0	2	3	89	
Cultura, turismo, politiche giovanili	28	30	2	4	6	20	31	0	3	4	3	2
Funerario	38	17	3	2	5	29	17	1	2	2	6	
Sviluppo economico, studi e statistica	39	25	0	1	2	8	26	0	2	1	1	
Progetto Beni Comuni	40	25	5	6	0	0	29	0	2	2	6	1
Prevenzione e sicurezza	41	5	1	0	1	20	5	0	1	1	2	
Sportello imprese e cittadini	47	71	12	2	14	20	66	0	4	1	1	
Edilizia pubblica	51	24	4	1	5	21	26	0	1	1	19	
Gestione fabbricati	52	33	7	1	8	24	32	0	2	2	40	7
Area Servizi cittadino	70	31	1	3	4	13	19	0	1	2	1	
Area tecnica del territorio	80	18	1	1	2	11	19	0	2	1	2	
Totale		1205	187	89	276		1171	8	64		268	21
Azienda forestale		8	1	1	2	25	12	0	1	1		

** i telefoni virtuali non compaiono nel conteggio

Mobilità conteggiata con urbanistica
Sportello attività produttive conteggiato con Sportello Imprese Cittadini